



รายงานสถานการณ์ศัตรูมะพร้าว

วันที่ ๒๓ มีนาคม ๒๕๕๙

กลุ่มพยากรณ์และเตือนการระบาดของศัตรูพืช
กองส่งเสริมการอารักขาพืชและจัดการดินปุ๋ย

โทร. ๐ ๒๙๕๕ ๑๕๑๔ โทรสาร ๐ ๒๙๕๕ ๑๕๑๔

E-mail: bio53@hotmail.com, doae_pmd@hotmail.com



๑. สถานการณ์ศัตรูมะพร้าว

จากรายงานของสำนักงานเกษตรจังหวัด ๕๔ จังหวัด ณ วันที่ ๒๓ มีนาคม ๒๕๕๙ พื้นที่ปลูกมะพร้าว ๑,๒๖๖,๕๕๘ ไร่ พบการระบาดของศัตรูมะพร้าว ๓ ชนิด ได้แก่ หนอนหัวดำ แมลงดำหนาม และด้วงแรด พื้นที่ระบาดรวม ๑๒๘,๔๖๙ ไร่ คิดเป็นร้อยละ ๑๐.๑๔ ของพื้นที่ปลูก

หนอนหัวดำ* พื้นที่ระบาด ๒๘ จังหวัด ๗๕,๕๗๒ ไร่ คิดเป็นร้อยละ ๕.๙๗ ของพื้นที่ปลูก (สัปดาห์ที่ผ่านมา ๗๕,๗๔๙ ไร่) พื้นที่ระบาดลดลง ๑๗๗ ไร่ ในพื้นที่จังหวัดสุราษฎร์ธานี นครศรีธรรมราช และจังหวัดราชบุรี พื้นที่ระบาดมาก ๕ อันดับ ได้แก่ จังหวัดประจวบคีรีขันธ์ (๖๑,๑๑๙ ไร่) สุราษฎร์ธานี (๖,๑๖๕ ไร่) ชลบุรี (๒,๗๓๔ ไร่) เพชรบุรี (๑,๓๖๒ ไร่) และจังหวัดสมุทรสาคร (๑,๑๑๘ ไร่)

แมลงดำหนาม** พื้นที่ระบาด ๒๒ จังหวัด ๕๐,๒๑๓ ไร่ คิดเป็นร้อยละ ๓.๙๖ ของพื้นที่ปลูก (สัปดาห์ที่ผ่านมา ๕๐,๒๗๘ ไร่) พื้นที่ระบาดลดลง ๖๕ ไร่ ในพื้นที่จังหวัดสุราษฎร์ธานี และจังหวัดตราด โดยพื้นที่ระบาดมาก ๕ อันดับ ได้แก่ จังหวัดประจวบคีรีขันธ์ (๔๐,๔๔๔ ไร่) ชลบุรี (๒,๕๐๔ ไร่) นครศรีธรรมราช (๒,๒๑๓ ไร่) สุราษฎร์ธานี (๑,๗๔๗ ไร่) และจังหวัดชุมพร (๑,๐๒๒ ไร่)

ด้วงแรด*** พื้นที่ระบาด ๑๕ จังหวัด ๒,๖๘๔ ไร่ คิดเป็นร้อยละ ๐.๒๑ ของพื้นที่ปลูก (สัปดาห์ที่ผ่านมา ๒,๗๐๘ ไร่) พื้นที่การระบาดลดลง ๒๔ ไร่ ในพื้นที่จังหวัดชลบุรี และจังหวัดสุราษฎร์ธานี โดยพื้นที่ระบาดมาก ๕ อันดับ ได้แก่ จังหวัดสุราษฎร์ธานี (๑,๕๑๕ ไร่) ฉะเชิงเทรา (๓๕๕ ไร่) พังงา (๑๙๒ ไร่) ตราด (๑๖๔ ไร่) และจังหวัดสมุทรสาคร (๑๒๖ ไร่)

๒. การดำเนินงานควบคุมการระบาด

การควบคุมหนอนหัวดำ

สำนักงานเกษตรจังหวัดเพชรบูรณ์ ให้คำแนะนำและถ่ายทอดความรู้การควบคุมเบื้องต้นในการจัดการสวนมะพร้าว โดยการตัดทางใบที่ถูกหนอนหัวดำทำลายมาเผา พันด้วยเชื้อ *Bacillus thuringiensis* และปล่อยแตนเบียน *Bracon hebetor*

สำนักงานเกษตรจังหวัดชลบุรี ให้คำแนะนำและถ่ายทอดความรู้ในการป้องกันกำจัดศัตรูมะพร้าว และปล่อยแตนเบียน *Trichogramma* sp. ได้รับการสนับสนุนงบประมาณจากองค์การบริหารส่วนตำบลคลองแก้วและหนองมดแดง ในการผลิตขยายแตนเบียน *Bracon hebetor*

สำนักงานเกษตรจังหวัดประจวบคีรีขันธ์ ดำเนินการถ่ายทอดความรู้เรื่องการป้องกันและกำจัดศัตรูมะพร้าว เมื่อวันที่ ๒๓ มีนาคม ๒๕๕๙

สำนักงานเกษตรอำเภอหัวไทร จังหวัดนครศรีธรรมราช ดำเนินการปล่อยแตนเบียน *Bracon hebetor* ในพื้นที่

การควบคุมแมลงดำหนาม

สำนักงานเกษตรจังหวัดชุมพร และสำนักงานเกษตรจังหวัดสุราษฎร์ธานี ให้คำแนะนำและถ่ายทอดความรู้การควบคุมเบื้องต้นในการจัดการสวนมะพร้าว โดยในมะพร้าวต้นเตี้ย ตัดยอดที่ถูกแมลงกัดกินมาเก็บไข่ หนอน และตัวเต็มวัยไปทำลาย และใช้ตัวห้ำ เช่น แมลงหางหนีบ และเชื้อเมตาไรเซียมในการควบคุม มีการปล่อยแตนเบียนหนอน *Asecodes hispinarum*

การควบคุมด้วงแรด

สำนักงานเกษตรจังหวัดสมุทรสงคราม และสำนักงานเกษตรจังหวัดสมุทรสาครดำเนินการควบคุมโดยมีการทำกองล่อใช้เชื้อราเมตาไรเซียม และใช้กับดักฟีโรโมน และมีการแนะนำและถ่ายทอดความรู้การควบคุมเบื้องต้นในการจัดการสวนมะพร้าวให้สะอาด เพื่อไม่ให้เป็นที่แพร่พันธุ์ของด้วงแรดแก่เกษตรกร

๓. การคาดการณ์

จากข้อมูลสภาพแวดล้อมจากสถานีตรวจวัด (Gistda) ย้อนหลัง ๗ วัน และกรมอุตุนิยมวิทยาล่วงหน้า ๗ วัน ในพื้นที่จังหวัดประจวบคีรีขันธ์ มีอุณหภูมิเฉลี่ย ๒๓-๒๘ องศาเซลเซียส ความชื้นสัมพัทธ์ ๗๘% ส่วนจังหวัดอื่นๆ ที่พบการระบาดของอุณหภูมิเฉลี่ย ๒๒-๒๖ องศาเซลเซียส ความชื้นสัมพัทธ์ ๗๒% มีอากาศร้อนถึงร้อนจัดกับมีฟ้าหลัวในตอนกลางวันตลอดช่วง ส่วนในช่วงวันที่ ๒๖-๒๙ มี.ค.๒๕๕๙ มีฝนฟ้าคะนองบางแห่งถึงเป็นแห่งๆ ร้อยละ ๑๐-๓๐ ของพื้นที่ เนื่องจากช่วงนี้ไม่มีฝนตกส่งผลให้การระบาดของศัตรูมะพร้าวทั้ง ๓ ชนิด อาจจะลดลงเล็กน้อยในสัปดาห์ต่อไป

๔. คำแนะนำในการควบคุมการระบาด

การควบคุมหนอนหัวดำมะพร้าว

๑. ตัดทางใบที่ถูกหนอนหัวดำทำลายมาเผา เพื่อทำลายหนอนหัวดำในระยะไข่ ระยะตัวหนอน และระยะดักแด้ โดยเกษตรกรต้องหมั่นเข้าไปสำรวจทางใบมะพร้าวถ้าพบมีการทำลายของหนอนหัวดำให้ตัดทางใบนั้นมาเผาทำลายทันที

๒. พ่นด้วยเชื้อ *Bacillus thuringiensis* (Bt) ฉีดพ่นหนอนที่ฟักออกมาจากไข่ใหม่ จำนวน ๓ ครั้ง แต่แต่ละครั้งห่างกัน ๗ - ๑๐ วัน โดยใช้เชื้อ Bt อัตรา ๘๐-๑๐๐ ซีซี ต่อน้ำ ๒๐ ลิตร ผสมด้วยสารจับใบตามอัตราแนะนำในฉลาก ไม่ควรพ่นในขณะที่มีแสงแดดจัดเพราะจะทำให้เชื้อ Bt อ่อนแอ ควรพ่นก่อนเวลา ๑๐.๐๐ น. และหลัง ๑๖.๐๐ น.

๓. ปลอ่ยแตนเบียนไข่ *Trichogramma* sp. เพื่อควบคุมระยะไข่ ของหนอนหัวดำ อัตราไร่ละ ๑๐ แผ่น แผ่นละ ๒,๐๐๐ ตัว โดยปลอ่ย ๑๒ ครั้ง แต่แต่ละครั้งห่างกัน ๒ สัปดาห์

๔. ปลอ่ยแตนเบียนหนอน *Bracon hebetor* เพื่อควบคุมระยะหนอน ของหนอนหัวดำ อัตราไร่ละ ๒๐๐ ตัว กระจายทั่วทั้งแปลง โดยปลอ่ย ๑๒ ครั้ง แต่แต่ละครั้งห่างกัน ๒ สัปดาห์

๕. ใช้สารเคมี emamectin benzoate ๑.๙๒% EC ฉีดเข้าลำต้น อัตรา ๓๐ มิลลิลิตร ต่อดัน โดยการเจาะลำต้นมะพร้าวสูงจากพื้นดินประมาณ ๑ เมตร จำนวน ๒ รู ให้รูอยู่ตรงกันข้ามกัน ขนาดกว้าง ๔ หลุม ลึก ๑๐ เซนติเมตร ใส่สารรูละ ๑๕ มิลลิลิตร แล้วใช้ดินน้ำมันอุดรูทันที

๖. กรณีมะพร้าวที่มีความสูงน้อยกว่า ๑๒ เมตร มะพร้าวน้ำหอม มะพร้าวกะทิ และมะพร้าวที่ทำน้ำตาล ให้ใช้วิธีการพ่นสารทางใบ โดยเลือกใช้สารชนิดใดชนิดหนึ่งตามคำแนะนำของกรมวิชาการเกษตรเท่านั้น ดังนี้

- | | |
|------------------------------|----------------------------------|
| - ฟลูเบนไดไฮโดรเจน ๒๐% WG | อัตรา ๕ กรัมต่อน้ำ ๒๐ ลิตร |
| - คลอแรนทรานิลิโพรล ๕.๑๗% SC | อัตรา ๒๐ มิลลิลิตรต่อน้ำ ๒๐ ลิตร |
| - สปินโนแซด ๑๒% SC | อัตรา ๒๐ มิลลิลิตรต่อน้ำ ๒๐ ลิตร |
| - ลูเฟนยูรอน ๕% EC | อัตรา ๒๐ มิลลิลิตรต่อน้ำ ๒๐ ลิตร |

การควบคุมแมลงค้ำหนามมะพร้าว

๑. ในมะพร้าวต้นเตี้ย ตัดยอดที่ถูกแมลงค้ำหนามกัดกินมาเก็บไข่ หนอนและตัวเต็มวัยไปทำลาย

๒. ปลอ่ยแตนเบียนแมลงค้ำหนามมะพร้าว *Asecodes hispinarum* อัตรา ๕-๑๐ มัมมี ต่อไร่ ปลอ่ย ๓-๕ ครั้ง แต่แต่ละครั้งห่างกัน ๗-๑๐ วัน

๓. ในมะพร้าวต้นเตี้ยใช้เชื้อราเขียวเมตาไรเซียม อัตรา ๑ กิโลกรัม ต่อน้ำ ๒๐ ลิตร (นำเชื้อราที่เจริญบนเมล็ดธัญพืชมาขยำ เพื่อแยกกากออกและเอาเฉพาะสปอร์ที่อยู่ในของเหลว) ผสมสารจับใบ พ่นยอดมะพร้าวกำจัดหนอน ดักแด้และตัวเต็มวัยของแมลงค้ำหนามมะพร้าว

๔. อนุรักษ์ศัตรูธรรมชาติ เช่น แมลงหางหนีบ

การควบคุมด้วงแรดมะพร้าว

๑. เฝ้าหรือฝังซากลำต้นหรือตอของมะพร้าว

๒. เกลี่ยกองซากพืช กองมูลสัตว์ให้กระจายออกโดยมีความสูงไม่เกิน ๑๕ เซนติเมตร

๓. ถ้ามีความจำเป็นต้องกองมูลสัตว์นานเกินกว่า ๒-๓ เดือน ควรหมั่นพลิกกลับกอง หรือนำใส่ในถุงปุ๋ยผูกปากให้แน่น และนำไปเรียงซ้อนกันไว้

๔. หมั่นทำความสะอาดบริเวณคอกมะพร้าว ตามโคนทางใบ หากพบรอยแผล เป็นรูใช้เหล็กแหลมแทงหาด้วงแรด เพื่อกำจัดเสีย

๕. การควบคุมโดยใช้กับดักล่อฟีโรโมนล่อจับตัวเต็มวัย และนำมาทำลาย

๖. ทำกองล่อให้ตัวเต็มวัยของด้วงแรดมะพร้าวมาวางไข่ ใช้เชื้อราเขียวเมตาโรเซียมในอัตรา ๔๐๐ กรัมต่อกองล่อ คลุกผสมลงในกองล่อให้ทั่ว

หมายเหตุ จังหวัดที่มีข้อมูลพื้นที่ปลูกมะพร้าว ๕๔ จังหวัด ๒,๑๘๔ ตำบล

* จังหวัดที่มีรายงานข้อมูล ๓๑ จังหวัด ๑,๔๐๙ ตำบล คิดเป็นร้อยละ ๕๗.๔๑ และ ๖๔.๖๖ ตามลำดับ

จังหวัดที่ไม่มีรายงานข้อมูล ๒๓ จังหวัด ๗๗๐ ตำบล คิดเป็นร้อยละ ๔๒.๕๙ และ ๓๕.๓๔ ตามลำดับ

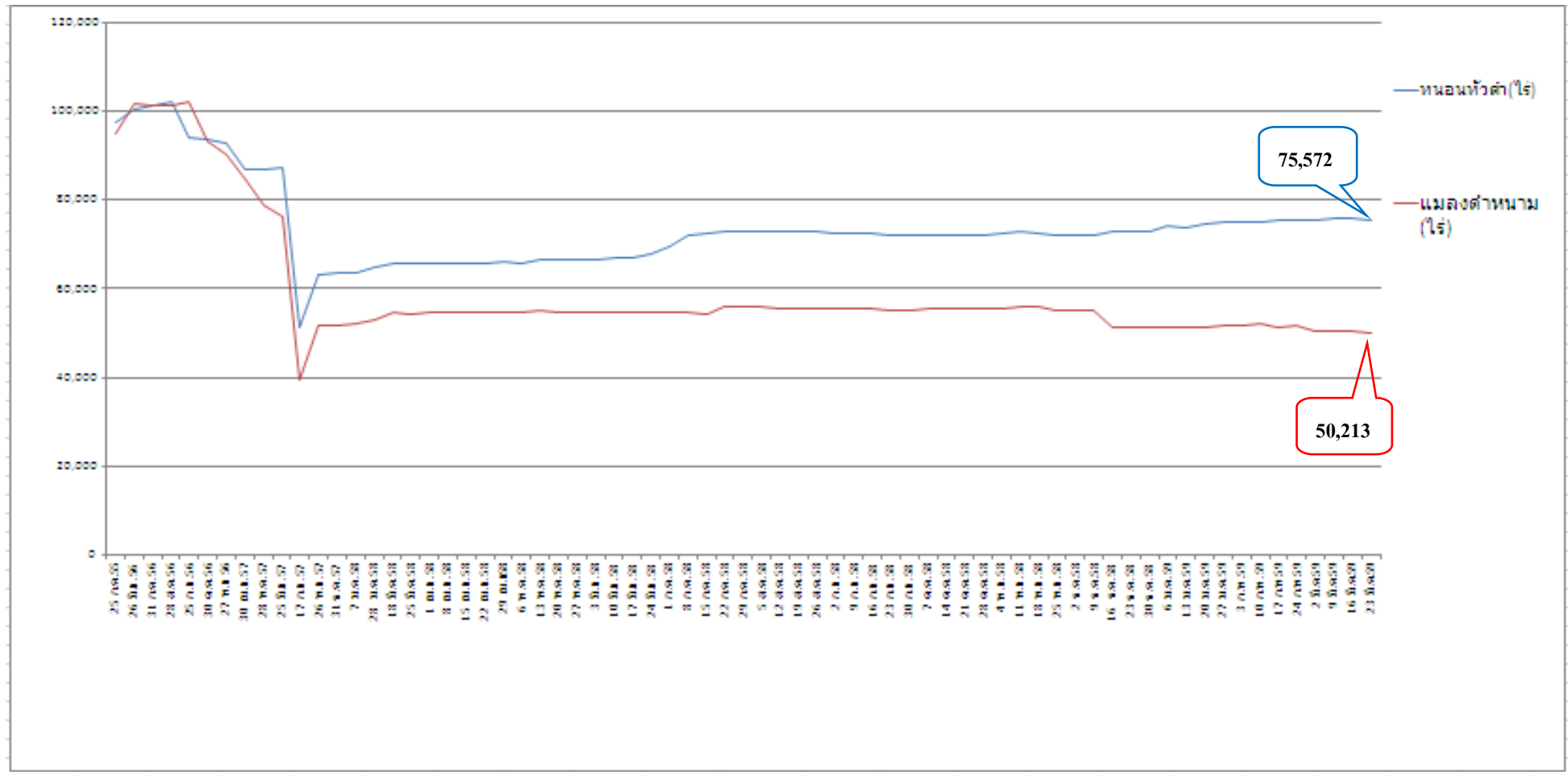
** จังหวัดที่มีรายงานข้อมูล ๓๗ จังหวัด ๑,๓๘๖ ตำบล คิดเป็นร้อยละ ๖๘.๕๒ และ ๖๓.๖๑ ตามลำดับ

จังหวัดที่ไม่มีรายงานข้อมูล ๑๗ จังหวัด ๗๙๘ ตำบล คิดเป็นร้อยละ ๓๑.๔๘ และ ๓๖.๓๙ ตามลำดับ

*** จังหวัดที่มีรายงานข้อมูล ๔๒ จังหวัด ๑,๔๑๑ ตำบล คิดเป็นร้อยละ ๗๗.๗๘ และ ๖๔.๗๕ ตามลำดับ

จังหวัดที่ไม่มีรายงานข้อมูล ๑๒ จังหวัด ๗๖๘ ตำบล คิดเป็นร้อยละ ๒๒.๒๒ และ ๓๕.๒๕ ตามลำดับ

กราฟแสดงสถานการณ์การระบาดหนองหัวดำและแมลงตำหนามมะพร้าว ปี 2554 - 2558
ภาพรวมทั้งประเทศ



กราฟแสดงสถานการณ์การระบาดหนองหัวดำและแมลงดำหนามมะพร้าว ปี 2554 - 2559
จังหวัดประจวบคีรีขันธ์

